

Le harnais de sécurité



Aide-mémoire de prévention

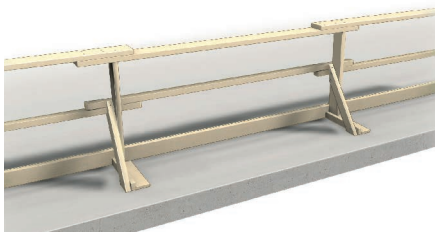
TABLE DES MATIÈRES

La prévention des chutes de hauteur	2
Le système d'arrêt de chute	4
Les différentes classes	6
L'inspection et les critères de rejet	8
L'entretien et l'entreposage	11
Comment enfileur un harnais de sécurité de type H	12
Former et informer	17

Source des photos et illustrations : ASP Construction

La prévention des chutes de hauteur

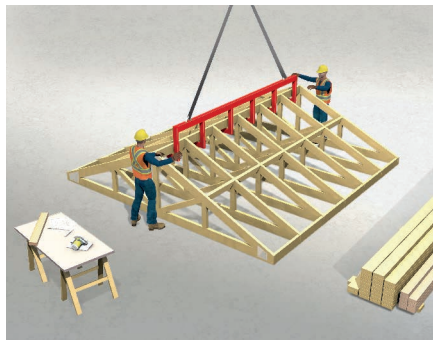
- Le Code de sécurité pour les travaux de construction (CSTC) prescrit que lors de travaux en hauteur, **qu'il y ait présence ou non de travailleur**, un garde-corps doit être placé en bordure du vide de tout endroit, incluant les côtés d'un plancher ou d'un toit, d'où un travailleur risque de tomber soit (art. 2.9.1) :
- dans un liquide ou une substance dangereuse
 - sur une pièce en mouvement
 - sur un équipement ou des matériaux présentant un danger
 - d'une hauteur de 1,2 m (4 pi) ou plus lorsqu'il utilise un véhicule
 - d'une hauteur de 1,5 m (5 pi) ou plus lorsqu'il manutentionne une charge
 - d'une hauteur de plus de 3 m (10 pi) dans les autres cas.



La prévention des chutes de hauteur

- Lorsque l'installation d'un garde-corps est irréalisable ou gêne temporairement les travaux, d'autres moyens de protection doivent être mis en place afin de protéger les travailleurs (CSTC, art. 2.9.2).

Prioriser la modification du procédé ou de la position de travail pour que la tâche soit exécutée **à partir du sol ou d'une surface sans risque de chute.**



Si cela s'avère impossible, la prévention peut se faire par l'utilisation d'un **système de limitation de déplacement** (CSTC, art. 2.10.16) ou par **l'installation d'un filet de sécurité** (CSTC, art. 2.9.3).

Le système d'arrêt de chute

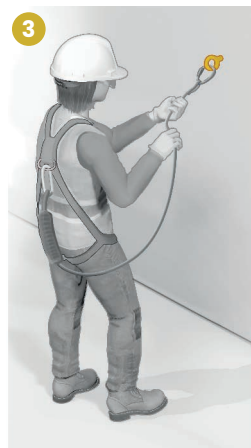
- Lorsque les mesures empêchant la chute ne peuvent être appliquées, l'employeur doit prévoir **l'utilisation d'un système d'arrêt de chute**. Comme pour tous les autres équipements de protection individuelle, cette méthode doit toujours être accompagnée d'autres mesures de prévention (formation, plan de sauvetage, etc.).

Un système d'arrêt de chute est composé des éléments suivants, reliés entre eux :

- 1 Un **harnais de sécurité** (CSTC, art. 2.10.12).
- 2 Une **liaison d'arrêt de chute** qui limite la force maximale d'arrêt de chute à 6 kN (1 350 lbf) ou la hauteur de chute libre à 1,8 m (6 pi) (CSTC, art. 2.10.12).
- 3 Un **point d'ancrage** ayant une résistance à la rupture d'au moins 18 kN (4 046 lbf) ou conçu et installé selon un plan d'ingénieur (CSTC, art. 2.10.15).

Chacune des composantes d'un système d'arrêt de chute doit être conforme à la norme CSA respective (série CSA Z259).

Le système d'arrêt de chute



**« Même s'il est correctement utilisé,
le harnais de sécurité ne vous empêchera pas de tomber,
il ne fait qu'atténuer les conséquences en arrêtant votre chute. »**

Les différentes classes

- Le choix d'un harnais de sécurité dépend de l'environnement de travail et de la nature du travail à effectuer. Par exemple, en présence d'énergie électrique, l'employeur doit fournir un harnais de sécurité résistant aux arcs électriques (classe R).

Six classes de harnais de sécurité :

CLASSE A – Arrêt de chute : conçu pour supporter le corps pendant une chute et après l'arrêt de la chute. Il a un connecteur (anneau) dorsal situé entre les omoplates.

Tous les harnais de sécurité utilisés dans un système d'arrêt de chute sur un chantier de construction doivent répondre aux exigences de la classe A.



CLASSE D – Suspension et descente contrôlée : conçu aux fins de suspension et de descente contrôlée depuis une certaine hauteur.



Les différentes classes

CLASSE E – Accès limité : conçu pour supporter le travailleur tout en le maintenant dans une position qui allonge sa silhouette au moment de son passage dans un emplacement à accès limité (ex. : espace clos).



CLASSE L – Travail sur une échelle : conçu pour être utilisé avec un système de limitation de chute qui comprend un dispositif d'arrêt qui se déplace sur une corde d'assurance verticale ou un rail, comme un coulisseau de sécurité (ex. : lors d'accès à l'intérieur d'une éolienne).



CLASSE P – Maintien en position de travail : conçu pour maintenir le travailleur en position de travail (ex. : ferrailleurs).



CLASSE R – Résistant aux arcs électriques : conçu pour fournir une protection au travailleur qui pourrait être exposé à des dangers thermiques d'arc ou de flamme électrique momentanés.



L'inspection et les critères de rejet

› INSPECTION

Le harnais de sécurité et ses composants doivent être inspectés par l'employeur avant sa mise en service initiale, et annuellement par une personne compétente, c'est-à-dire qui possède les connaissances, la formation et l'expérience relative à la protection contre les chutes.

Une inspection visuelle doit être faite par le travailleur avant chaque utilisation.

Si l'équipement est utilisé dans des conditions difficiles ou à une fréquence d'utilisation plus élevée, il doit être inspecté plus fréquemment ou selon les recommandations du fabricant.

S'assurer de repérer le sceau de conformité CSA sur l'étiquette.



L'inspection et les critères de rejet

CRITÈRE DE REJET GÉNÉRAL

Un harnais de sécurité ayant servi à arrêter une chute ou dont l'indicateur d'arrêt de chute s'est activé, doit être retiré immédiatement du service et détruit, même s'il ne présente aucun dommage apparent (CSA Z259.10 *Harnais de sécurité*).



Avant une chute



Après une chute

Ne jamais apporter de modifications au harnais de sécurité ou à ses composantes.

Ne jamais écrire sur un harnais de sécurité à l'aide d'un stylo ou d'un marqueur, cela pourrait endommager les fibres du tissu et compromettre son intégrité.

L'inspection et les critères de rejet

› CRITÈRES DE REJET LORS DE L'INSPECTION VISUELLE

- Étiquette illisible ou manquante.
- Connecteurs, anneaux, mousquetons et boucles déformés ou qui fonctionnent mal.
- Plaque dorsale déchirée, coupée, déformée ou décolorée.
- Coutures manquantes, décolorées, moisies.
- Sangles coupées (plus de 2 mm), trouées, asséchées, déformées, décolorées et tachées par l'exposition à des facteurs climatiques intenses (rayons UV, vents forts, glace, etc.) ou des produits chimiques incompatibles.
- Sangles rapiécées avec du ruban adhésif.

L'entretien et l'entreposage

- • Laver uniquement à l'eau tiède avec un savon doux.
- Sécher à l'abri des rayons du soleil et loin des sources de chaleur.
- Ranger dans un endroit propre et sec non exposé aux rayons du soleil.
- Ranger de manière à être protégé des agents chimiques nocifs, des huiles et des graisses, de la vermine ou tout autre danger possible.

Toujours se référer au manuel d'utilisation du fabricant pour connaître les directives complètes quant à l'entretien, l'entreposage et l'inspection des différentes composantes du système d'arrêt de chute.

Une modification ou une négligence peut entraîner de graves blessures, voire la mort.

Comment enfiler un harnais de sécurité de type H

1



Saisir le harnais par l'anneau dorsal afin de démêler les sangles et de les mettre bien à plat, sans pli ni torsion. Procéder à son inspection visuelle. Assurez-vous que toutes les boucles sont détachées.

2



Enfiler les bretelles des épaules, comme on enfiler une veste.

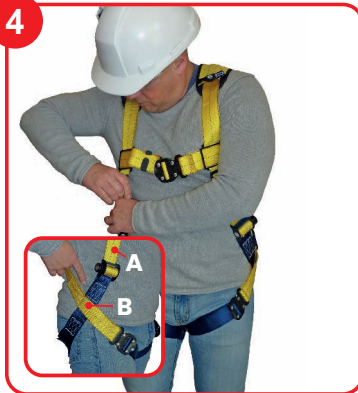
Comment enfiler un harnais de sécurité de type H

3



Attacher les sangles de cuisses : sans trop les serrer pour l'instant.

4



Vérifier si la grandeur du harnais vous convient. À l'aide des boucles d'ajustement sur les sangles verticales **A**, ajuster le « X » fait par le croisement des sangles autour du bassin **B**, à la hauteur de la crête iliaque (os proéminent sur le devant du bassin).

Comment enfiler un harnais de sécurité de type H

5



Boucler la sangle pectorale et ajuster la hauteur à environ 30 cm (12 po) du menton ou la largeur d'une main sous l'aisselle **C**, et la tendre. Les sangles verticales doivent demeurer parallèles.

6



Serrer les sangles de cuisses, de manière que les doigts puissent passer, mais assez serré pour que la main ne puisse s'y glisser.

Comment enfiler un harnais de sécurité de type H



Vérifier que la sangle sous-fessière **D** soit bien tendue et soutienne la base des fesses. Si elle est trop relâchée ou pend, cela indique que le harnais de sécurité est trop grand pour la personne.



Demander de l'aide pour qu'on vérifie que la plaque dorsale est bien au milieu du dos (en hauteur et en largeur). Vérifier aussi que la base de l'anneau en D soit au centre des omoplates. Ajuster au besoin.

Comment enfiler un harnais de sécurité de type H

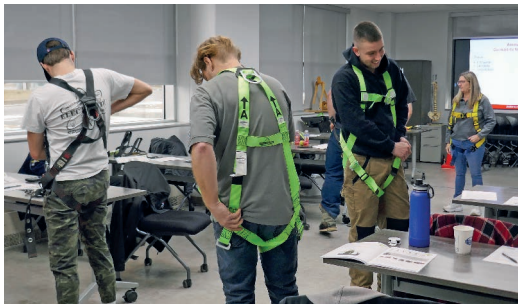
➤ POURQUOI FAUT-IL AJUSTER LES SANGLES ?

Des sangles mal ajustées ou tordues peuvent causer de sérieuses blessures, des étranglements, et le travailleur peut glisser hors de son harnais de sécurité à la suite d'une chute. Le harnais de sécurité doit donc être bien serré tout en demeurant confortable.

Former et informer

- Les utilisateurs doivent être formés non seulement pour apprendre à ajuster leur harnais de sécurité, mais également pour savoir comment utiliser de façon sécuritaire l'ensemble des composantes nécessaires à l'arrêt d'une chute (ancrage, cordon d'assujettissement, absorbeurs d'énergie, etc.). Ils doivent également être informés de la procédure de sauvetage en cas d'urgence.

L'ASP Construction offre la formation *Prévention des chutes*. Pour plus de détails, consultez le site Web à l'onglet **Formations** et le **Calendrier des formations** pour choisir une date à laquelle vous inscrire.





Suivez-nous  
asp-construction.org